

NYHEDSBREV



December 2012

Vi vil gerne sige tak for tilliden og samarbejdet i 2012. Med ønsket om en glædelig jul og et godt nytår!
Svinerådgivning Vest



Tak for i år!

Af Jan Rodenberg, ledende konsulent

I år vil jeg handle ind til jul! Det plejer at være konen, der har styr på det, men i år vil det være bedst for husfreden, at jeg gør det. Hun ville være kommet deprimeret hjem fra slagteren, mens jeg vil glæde mig over, at flæsketeg, svinefars, sylte, leverpostej, bacon og medister nu er kommet op i en pris, der begynder at modsvare værdien af det, man får. Jeg vil også glæde mig over, at det ser ud til at blive endnu dyrere næste år. Der er prognoser, der viser, at mangel på bacon kan presse dette produkt op i 4 gange den nuværende pris.

Det stramme budget for 2012 gjorde, at kontoret lige efter nytår skrumpede til 2/3 størrelse. Da der var samme bemanning betød det, at der nu ikke var et skrivebord til hver mere. Alle har i stedet fået en rullekassette, hvor de kan have deres ting i, og man må så rulle hen til et ledigt skrivebord. Forandringerne med det mobile kontor og det det førte med sig betød, at vi skar de faste udgifter, der ikke var løn, ned med 15 % i et hug. Her ca. et år efter ser det ud til at budgettet holder, og de ansatte er glade for det mobile kontor.

2012 blev også året, hvor vi sagde farvel til tre medarbejdere. Svend Bülow gik på pension efter mere end 40 år ved Svinerådgivningen, Dorthe Aagård rejste videre til JYSK Landbrugsrådgivning og Sønke Møller rejste videre til VSP. Denne reduktion i medarbejder-

staben passer dårligt med, at vi omkring 1. april overtog svinerådgivningen i JYSK Landbrugsrådgivnings område, som dækker det gamle Ribe Amt.

Derfor har vi pr. 1/1'13 ansat Leif Vestergård som produktionsrådgiver, og pr. 1/2'13 er Rikke Lassen Jensen fastansat som fodringskonsulent.

Der bliver knoklet hårdt for at få de sidste stalde klar til 2013. Det gælder både sostalde og de fuldspaltede slagtesvinestalde, men det ser ud til, at tingene kommer på plads for langt de flestes vedkommende. Der er nogle, der pga. miljøproblemer og forsigtige banker, kommer til at få en jul, hvor julehygge og familiebesøg må vige til fordel for vinkelsliber og skruenøgle, og vi ved, I slås for at nå det. Det giver også lidt hasteopgaver herinde, og vi hjælper gerne til med de ting, vi kan gøre for at få de sidste på plads inden nytår!

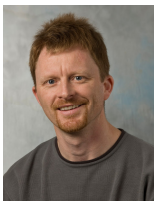
Uanset hvor travlt I har så sæt en time af i kalenderen til at køre til slagteren og lad os så stå dernede i køen og glæde os, når de andre kommenterer, at flæsketegen er blevet dyr.

Lukning omkring jul og nytår

Vi holder julelukket fra d. 21. december til d. 1. januar (begge dage inkl.) Der vil i perioden være vagttelefon på tlf. 2963 6636

Luk spalten - men hvordan?

Af Agronom Bjarne Knudsen



Der kommer nye krav til fuldspaltegulv af beton den 1. januar 2013.

Smågrise: spalteåbning max. 14 mm, bjælkebredde min. 50 mm.

Slagtesvin: spalteåbning max. 18 mm, bjælkebredde min. 80 mm.

De fleste spaltegulve lever op til kravene for bjælkebredde, men mange steder har man spalteåbninger på 20 mm.

Fra 1. januar 2015 bliver fuldspaltegulve forbudt. Fra denne dato skal der være drænet eller fast gulv i 1/2 af arealet til smågrise og 1/3 af arealet til slagtesvin.

Der er flere muligheder:

- Læg nye dræn/miljøspalter, hvis det er muligt. Det kan dog være en udfordring at få leveret nye spalter

på denne side af nytår. Det skal bemærkes, at kravene til drænet gulv er max. 10 % åbningsareal, dvs. at der ved en spalteåbning på 20 mm skal være en bjælkebredde på min. 18 cm.

- Overstøb en del af gulvet til fast areal.

- Overstøb spalteåbninger eller isætte spaltelukkere, så spaltegulvet bliver omdannet til drænet gulv.

Overstøbning af spalter kan gøres med epoxyprodukter fra hhv. Nordic Staldkemi og Vesla eller med betonprodukter fra hhv. Fosroc og Quick-Coating. Begge produkttyper kræver en ren stald, men kun epoxyprodukterne kræver, at spalterne er udtørret. Arbejdet bør udføres af folk, der kender til produkterne og arbejdsmetoden for at få det bedste resultat.

Ønsker man at gøre brug af spaltelukkere, findes der 2 leverandører. Hyldgaard-Trading leverer spaltelukkere efter mål, mens MS Schippers leverer stykker á 50 cm. Begge produkter kan man selv montere, men der er erfaring for, at spaltelukkerne fra MS Schipper er vanskelige at montere. Priserne er næsten identiske pr m², men med store udsving mellem landmænd.

Holdbarheden afprøves pt. af VSP i en slagtesvinestald på Fyn. Der har været 3 hold grise igennem uden nogen anmærkninger til holdbarheden. Hvad der sker om 3-5 år vides ikke. Den længste holdbarhed fås dog ved at skifte til drænet gulv i den andel af lejet, som loven kræver!

Halm i hæk til drægtige søer

Af Agronom Rikke Lassen Jensen

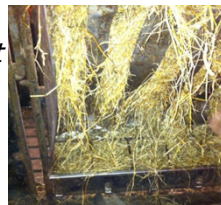


Jesus brugte også halm i krybben. Derfor kræver en rigtig julesø sin halm! Halmhække kan være løsningen, når der skal tildeles halm til løsgående søer. En hæk er

dog ikke bare en hæk. VSP har vurderet 5 halmhække i en minitest. I tabellen nedenfor ses deres vurdering. Læs mere om minitesten på VSP's hjemmeside.

Det kan godt betale sig at være kreativ og bruge nogle af de midler, man har ved hånden. Eksempler fra praksis kan være:

Gammel opskåret foderautomat



Hjemmelavet stativ med rio-net



Bøjet rio-net



Firma	Vurdering
CN Agro	Tilfredsstillende
Lindberg	Tilfredsstillende
Lindberg kalvehøhæk	Ikke tilfredsstillende
Dan Box	Meget utilfredsstillende
AP Company	Meget utilfredsstillende

Gammel mineraltønde over inventar



Det er kun fantasien, der sætter grænser! Som i minitesten fra VSP skal man teste sin halmhæk. Den skal være nem at bruge, halmen må ikke danne bro, så der ikke kommer halm ud af hækken, og der må ikke komme for meget halm ud af hækken.

180.000 kr. ud af vinduet?

Af Agronom Dorthe Poulsen



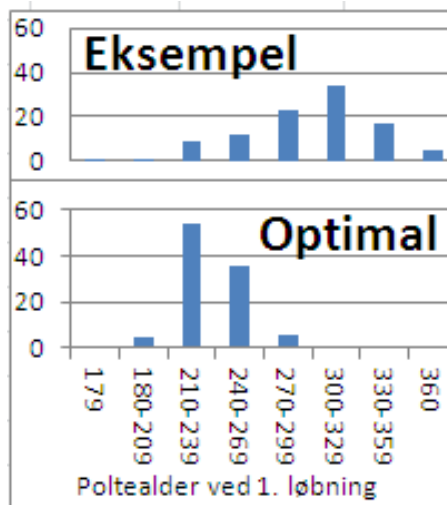
Hælder du unødige penge i dit poltehold? Hvornår løber du dine polte? Registrerer du poltealder ved første løbning?

Alle disse spørgsmål har du hørt til bevidstløshed. Men det kan være klogt at grave mere i dette emne.

På figuren ses fordelingen af poltenes alder ved første løbning i to besætninger. I det øverste "eksempel" er poltene meget gamle ved første løbning og spredning meget stor. Det tyder her på, at der ingen fokus er på, hvor gamle poltene er ved første løbning. Den nederste besætning "optimal" viser fordelingen i

en besætning, hvor de fleste polte løbes, når de er mellem 7-8 måneder gamle og spredningen i poltealder er mindre.

Antages det, at begge besætninger laver 500 polte om året,



har besætningen i eksemplet en merudgift på 180.000 kroner om året til poltefoder i forhold til besætningen, der følger en optimal poltestrategi.

Den anbefalede alder for løbning af polte er 7,5 måned. Løbes de tidligere stopper yverudviklingen for tidligt, hvilket reducerer mælkeydelsen i resten af dyrets levetid. Løbes poltene for gamle, bliver brunsten sværere at observere, og holdbarheden på dyrene reduceres.

Søger du poltestrategi, der passer til din pengepung, så kontakt SR Vest på tlf. 7015 1200

Ny medarbejder i SRVest

Efter nytår starter Leif Vestergaard som ny staldcoach. Leif er 35 år og bor i Skjern sammen med sin kone og to børn. Han er uddannet virksomhedsleder og har flere års erfaring både som driftsleder og som selvstændig. De produktionsresultater Leif har opnået fortæller, at vi

her har fat i én, der kan sit håndværk. Vi forventer, at Leif kan gå ud og løfte nogle besætninger til et højt niveau. Vi ser meget frem til at få ham ind i flokken efter nytår.



Personalemeddelelse

Marianne Christiansen går på barsel den 5. december. Leif Vestergaard vil overtage ansvaret for opgaverne som staldcoach.

✕ Årsmøde i SR Vest

Tirsdag den 19. februar 2013 kl. 17-22 i Aulum Fritidscenter, Markedspladsen 10, Aulum.

Program for årsmødet vil blive lagt på vores hjemmeside i løbet af januar måned.



Salg af DanAvl

kvalitet · service · sikkerhed

Besætning	Aktuel Sundhedsstatus	Udbud af salgsdyr	Tlf. / Fax / Mob. /mail / website
Arvadgaard	Rød SPF+myc +Ap12+DK	YL-polte	Tlf. 9718 1388 • Mob. 2145 0532 www.arvadgaard.dk
Bording	Rød SPF+myc	LY-polte	Tlf. 8686 2555 • Mob. 2045 2086 frede.c@jensen.mail.dk
Fugdal	Rød SPF+myc	LY-polte	Tlf. 7533 5834 • Fax 7533 6512 fugdal@fugdal.dk
Grydholt	Rød SPF	LY-polte	Tlf. 9776 1134 • Mob. 2332 9234 nlynggaard@jubii.dk
Dybvad	Blå SPF+myc +Ap2+Ap12+DK	YL-polte	Tlf. 8655 4001 • Mob. 2228 5041 stald@dybvad-agro.dk • www.dybvad-agro.dk
Avlscenter Kauergaard	Rød SPF	LY-polte/orner LL-polte/orner	Tlf. 8688 0010 • Mob. 4021 9110 Rask@kauergaard.dk • www.kauergaard.dk
Kollund	Rød SPF	LY	Tlf. 9626 3560 • Fax 9721 4720 avlkoll@post12.tele.dk • www.avlscentret-kollund.dk
Løvlund	Rød SPF+myc+Ap2	LY-polte	Tlf. 9711 9457 • Fax 9711 6357
Løvlund Nord	Rød SPF+myc	LY-polte	lovlund1@gmail.com • lovlundnord@gmail.com
Marslund	Rød SPF+myc	LL-/LY-polte	Tlf. 9786 1242 • Mob. 2028 8242 marslund@marslund.dk
Munkbro	Rød SPF	LL,DD,YL-polte/gylte DD, LL –orner	Tlf. 9743 5037 • Fax 9743 5403 munkbro@munkbro.dk
Nyborg	Rød SPF	LY-polte	Tlf. 9743 5197 • Mob. 2088 5102 nyborg@mvmfiber.dk
Nørredal	Rød SPF	YL-polte	Tlf. 9786 5058 • Mob. 2174 4558 noerredal@noerredal.dk
Overgaard Multi-Site	Rød SPF	LY-polte	Mob. 2142 7112 • Mob. 4017 6267 gris@overgaardmultisite.dk
Trøllundgård 1998 ApS	Rød SPFmyc +Ap6+Ap12	LY-polte	Tlf. 7533 5427 • Mob. 2031 5427 opformering@trøllundgaard.dk
Vesterlund	Rød SPF+myc +Ap6	LY-/YL-polte/gylte	Tlf. 8686 1537 • Mob. 2230 6072 vesterlund@dlgtele.dk
Østerbjerggård ApS	Rød SPF+myc	LY-/YL-polte	Tlf. 2224 0591 • Mob. 2330 8119 bjergegaard@pc.dk • www.osterbjergegaard.dk
Øster Hallund- bæk	Rød SPF	LY-polte	Tlf. 9747 6169 • Mob. 2013 6769

Direkte salg – kontakt den enkelte besætning, der matcher din besætnings sundhedsstatus og forhør nærmere vedrørende salgs- og leveringsbetingelser.